

---

# CONTENU

<b>Précautions de sécurité</b>	2
<b>Accessoires</b>	2
<b>Description et utilisation de l'unité</b>	3
Panneau frontal .....	3
Panneau arrière .....	4
<b>Préparation</b>	5
Configuration requise .....	5
Télécharger et installer l'application .....	5
Connexion à l'environnement Internet .....	5
Lecteur audio .....	7
Mode Multi pièces (mode Fête, ou Stéréo) .....	9
<b>Paramètres</b>	10
<b>Mode direct</b>	11
<b>Fonctionnement Bluetooth</b>	12
<b>Fonctionnement routeur DLNA</b>	12
<b>Résolution des problèmes</b>	13
<b>Caractéristiques principales</b>	14

---

**Attention !**

Comme pour tous les systèmes radio, les performances dépendent fortement de l'environnement : La distance du routeur, la disposition des pièces dans la maison, les matériaux de construction de la maison sont autant de paramètres qui influencent les performances de votre système.

Il est recommandé de placer le routeur près du centre de votre maison et non dans une extrémité. Pour les grandes habitations ou avec un deuxième étage avec une dalle de béton, il peut être nécessaire d'ajouter un système PLC pour conduire le signal internet sur le routeur.

Le trafic de votre réseau domestique est également très important pour garantir le fonctionnement correct de votre système : Par exemple, si vous regardez une vidéo en ligne, la bande passante de votre routeur ne peut pas être suffisamment large pour transporter correctement le son vers votre système d'enceinte. Si vous utilisez votre système dans des environnement Wi-Fi surchargé, ou que vous utilisez un routeur d'entreprise, le trafic pourra également être affecté.

# Avant de commencer

## 1. Précautions de sécurité



Lisez bien le manuel d'utilisation avant de commencer à utiliser le produit.



N'ouvrez jamais aucune partie du produit, pour prévenir un électrochoc potentiel.

Aucune source de flamme telle que des bougies allumées ne devraient être placée près de l'appareil.



Placez le produit dans un environnement bien ventilé et sans chaleur.



**IMPORTANT:** Ce produit n'est pas un produit d'extérieur! Utilisation en intérieur uniquement!



Pour nettoyer le haut-parleur, déconnectez-le de la source CA. N'utilisez qu'un tissu doux, n'utilisez jamais aucun solvant. Pour entretenir le tissu du haut-parleur, n'utilisez pas un aspirateur.



Lorsque vous n'utilisez pas le produit pendant une longue période, assurez-vous que le cordon d'alimentation est débranché de la prise. Par ailleurs, n'utilisez pas un cordon d'alimentation endommagé, car cela pourrait causer un incendie ou un électrochoc. Ne touchez pas la ligne CA et les connecteurs CA avec les mains humides car cela peut causer un électrochoc.



Ne posez pas d'objets lourds sur le produit. Cela peut causer des dégâts non pris en charge par la garantie.



Ne placez pas le produit dans une position où il est exposé à l'humidité ou aux risques liés à l'eau. Ne placez JAMAIS d'objets contenant de l'eau comme un vase, etc. près de l'unité.



Déplacer l'unité vers une zone chaude depuis une zone froide causera de la condensation. Si de la condensation se produit, laissez le produit dans un endroit chaud et bien ventilé et ne l'utilisez pas pendant 30 minutes ou une heure jusqu'à ce qu'il soit complètement sec.



Si l'unité est cassée accidentellement, ne touchez aucune partie avec les mains humides. Portez des vêtements de protection, mettez les parties dans un sac et remettez-les à un magasin d'électronique ou dans un endroit de collecte spécialisé pour traiter les biens électroniques usés.



Élimination : Tous les produits électriques et électroniques contenant des batterie doivent être éliminés séparément des déchets domestiques normaux dans des points de collecte spéciaux mis à disposition par le gouvernement et les autorités locales.

## 2. Accessoires



Mode d'emploi



Guide d'utilisation rapide



Adaptateur de courant CA



Batterie PL4BAT (en option)

Remarque : pour le fonctionnement sur piles, veuillez consulter la page 13 pour l'installation et l'utilisation.

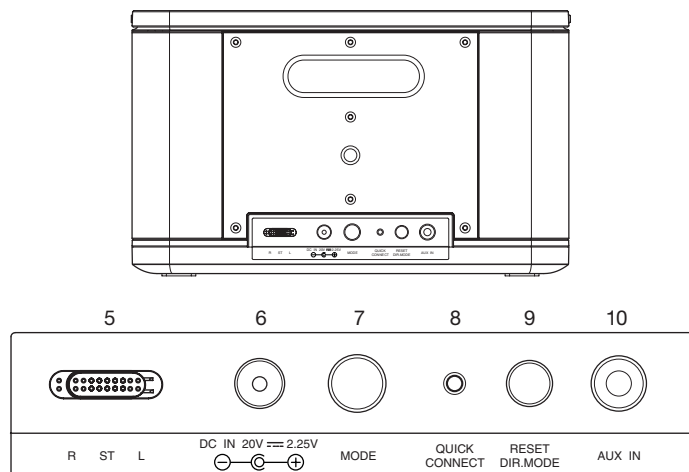
## 3. Description et utilisation de l'unité

Panneau frontal



<b>1. Haut-parleurs</b>	Sortie de son
<b>2. Témoin lumineux DEL</b>	<p>Cet indicateur s'illumine de plusieurs couleurs pour indiquer le mode Haut-parleur ou l'état de celui-ci :</p> <p><b>Rouge fixe</b> : mode Veille. Sous ce mode, la consommation d'énergie est inférieure à 0,5 W ; aucune fonction n'est disponible, une minute est nécessaire pour que le haut-parleur se réveille depuis ce mode.</p> <p><b>Remarque ; maintenez enfoncée la touche Alimentation durant 5 secondes pour accéder au mode Veille.</b></p> <p><b>Rouge clignotant</b> : a. Mode de Partage réseau. Ce mode vous permet, avec une consommation d'énergie minimale, de maintenir activée la fonction WiFi.</p> <p>b. Indicateur de batterie faible : lorsque le niveau de charge de la batterie devient faible, l'indicateur clignote trois fois pour indiquer que le niveau de charge de la batterie est faible et qu'une charge est requise.</p> <p>Jaune : cela indique que le haut-parleur se met en marche. Veuillez patienter jusqu'à ce que le témoin s'arrête de clignoter en jaune.</p> <p>Blanc : Mode WiFi :</p> <p>En mode WiFi, l'indicateur s'illumine sous 4 états :</p> <ul style="list-style-type: none"> <li>→ clignote lentement : démarrage et attente de la connexion</li> <li>→ clignote rapidement : connexion en cours</li> <li>→ reste allumé en blanc : a. Connecté au réseau familial. b. Mode de connexion direct</li> </ul> <p><b>Bleu</b>: mode Bluetooth (BT)</p> <ul style="list-style-type: none"> <li>→ clignote en bleu : attente de la connexion BT</li> <li>→ reste allumé en bleu : connecté</li> </ul> <p><b>Vert</b>: mode Entrée ligne</p> <p><b>Violet</b> : le témoin clignotant en violet indique que vous avez sélectionné le volume prédéfini sélectionné.</p>
<b>3. Touche Alimentation</b>	<p>Appuyez sur cette touche pour mettre en marche l'unité ou activer le mode Veille.</p> <p>Remarque : lors du fonctionnement sur batterie, il est impossible de réveiller le haut-parleur lorsque le niveau de charge est faible. Il est nécessaire de connecter le haut-parleur à une source d'alimentation CA.</p>

## Panneau arrière



<b>4. +/-</b>	Pour présélectionner le niveau de volume maximal.
<b>5. Interrupteur stéréo</b>	Pour configurer votre enceinte en mode stéréo (ST), en mode gauche (5L) ou en mode droite (R) Si vous utilisez deux enceintes identiques, vous pouvez en affecter une pour le canal droite et une autre pour le canal gauche.
<b>6. CC in</b>	Ce connecteur permet de raccorder le cordon d'alimentation CC fourni avec le haut-parleur. <b>Important : utilisez seulement l'adaptateur de courant CA fourni avec le haut-parleur,, n'utilisez aucun autre adaptateur ! Adaptateur de courant CA : KINGWALL AS450-200-AE225.</b>
<b>7. Touche MODE</b>	Appuyez sur cette touche pour choisir : Mode Bluetooth/ Entrée de ligne / WiFi.
<b>8. Connexion rapide</b>	Pour une connexion rapide à votre réseau domestique. Insérez un petit outil isolé (comme un cure-dent) et appuyez sur la touche intérieure pour commencer le processus de connexion.
<b>9. MODE DIR / RÉINITIALISATION</b>	Cette touche a une double fonction: Pression brève : règle l'enceinte en MODE DIRECT. Sous ce mode, vous pouvez diffuser de la musique directement sans l'aide d'un réseau sans-fil local. Pression longue (plus de 5 secondes) RÉINITIALISATION : Retour à la configuration d'usine (statut de livraison).
<b>10. AUX-IN</b>	Entrée de ligne auxiliaire (analogique, prise 3,5mm), avec connexion à détection automatique.

## 4. Préparation

Que pouvez-vous faire avec une enceinte compatible DLNA?

Vu qu'elles ne sont « que » des enceintes connectées à « quelque chose », vous devez choisir et connecter votre propre lecteur! Les lecteurs peuvent être des Smartphones, des tablettes ou d'autres ordinateurs. Sur ces lecteurs, vous devez télécharger l'application qui les vos contenus, radio internet ou services comme Spotify. Nous recommandons l'utilisation de :

- L'application Playlink comme lecteur media
- L'audio All play pour la radio internet
- Spotify pour les services.

## 1. Configuration requise

Lorsque votre routeur est configuré sur WPA, vous devez changer les paramètres sur WPA2. Veuillez contacter l'installateur de votre routeur ou son service d'assistance.

Téléphone Android (4.1 minimum) ou iPhone (depuis iPhone 4 avec IOS 7.0 et supérieur).

- Routeur Wi-Fi 802.11n avec cryptage WPA2 (AES)
- Connexion internet ADSL ou optique.
- Pour une lecture sur plusieurs pièces ou à haute résolution, un routeur multimédia 5 GHz (vitesse>600Mbps) est hautement recommandé.
- Pour un fonctionnement idéal, le routeur doit être placé au centre de la maison ou de l'appartement.

## 2. Télécharger et installer l'application « Lenco PLAYLINK » sur votre téléphone portable:

Ouvrez un compte ou utilisez vos paramètres existant pour vous connectez sur Google ou Apple Store.

Téléphone Android : Allez dans Google Store et recherchez l'application PLAYLINK, et téléchargez-la.

iPhone : Allez dans Apple Store et recherchez l'application PLAYLINK, et téléchargez-la.

Ouvrez le gestionnaire de fichier et installez l'application.

## 3. Connectez votre haut-parleur à votre réseau Internet:

Installez votre haut-parleur dans un endroit frais e sec de votre salle à manger. Veillez à l'installer sur un support stable (et non sur un autre appareil électrique produisant de la chaleur).

Installez le haut-parleur dans un endroit où celui-ci recevra le signal du routeur WiFi.

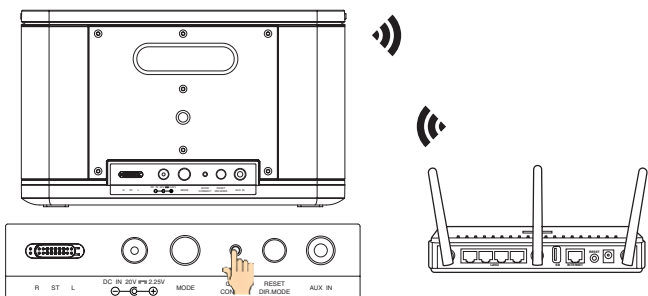
Connectez le haut-parleur à une prise de courant CA à l'aide du cordon CA fourni.

La touche Alimentation : appuyez sur la touche Alimentation. Le témoin d'alimentation clignote en jaune.

ENTRÉE (CARRIAGE RETURN). Patientez jusqu'à ce que le témoin clignote en blanc pour que le haut-parleur soit visible par les autres appareils WiFi.

3.1: Connectez votre enceinte avec la touche « Connexion rapide » :

**Votre routeur domestique doit avoir une fonction de touche WPS. Vérifiez le manuel d'instruction de votre routeur d'abord et repérez le symbole de touche WPS.**



Appuyez sur la touche WPS du routeur et sur la touche de connexion rapide de l'enceinte simultanément. La DEL sur l'enceinte clignote rapidement (blanc). Après environ 10-40 secondes, la DEL Wi-Fi sur l'enceinte devient blanche en continu: L'enceinte est connectée au réseau.

**3.2: Connexion de l'enceinte avec un navigateur:**

Si votre routeur n'a pas de touche WPS, ouvrez les paramètres WLAN sur votre téléphone portable ou sur votre ordinateur et recherchez le réseau WiFi : PLAYLINK4 xxxxxx-AJ (xxxxxx en fonction du numéro de série de votre enceinte).

Sélectionnez et connectez à ce réseau.

Ouvrez votre navigateur, vous serez automatiquement redirigé sur la page web de connexion. Si vous n'êtes pas redirigé automatiquement, saisissez l'adresse dans votre navigateur : 172.19.42,1



Saisissez un nom amical pour votre enceinte (c'est le nom qui s'affichera sur votre enceinte lorsque vous l'utiliserez avec votre téléphone portable), cela peut être Salon, Chambre, ou n'importe quel autre nom.

Choisissez votre nom de réseau dans le menu déroulant, puis saisissez le mot de passe de votre réseau domestique.

Cliquez sur « Connecter », votre enceinte recherche votre réseau domestique, une fois la connexion Wi-Fi effectuée, la DEL passera en blanc continu.

**4. Lecteur audio**

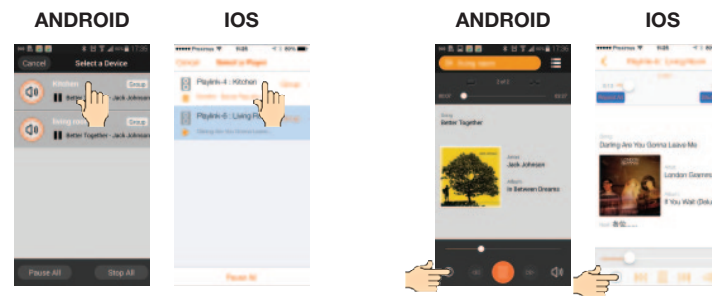
**Assurez-vous que vos appareils mobiles et enceinte(s) soient connectés sur le même réseau WiFi.**

**4.1 Depuis votre téléphone portable / tablette:**

a. Ouvrez l'application Lenco PLAYLINK sur votre téléphone portable / tablette et attendez que votre enceinte s'affiche (affiche « PLAYLINK4-xxxxxx-AJ » ou le nom amical si vous l'avez déjà configuré).

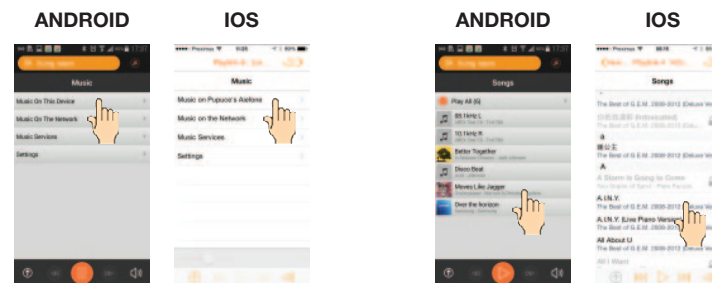
*Remarque:*

1. Si vous avez plusieurs enceintes connectées sur le réseau, elles apparaîtront comme une liste.
2. En fonction de la vitesse du réseau, les enceintes peuvent avoir besoin d'une minute pour s'afficher.
- b. Sélectionnez l'enceinte sur laquelle vous souhaitez diffuser la musique, l'application vous demande de choisir la source de votre musique.

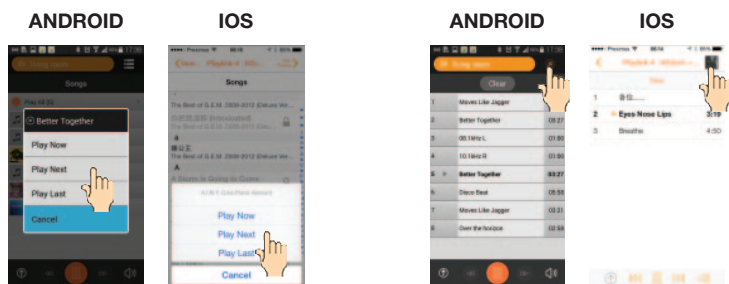


c. Sélection : « Musique sur cet appareil », les pistes présentes sur votre téléphone portable / tablette s'affichent.

d. Naviguez dans la liste et ajoutez les pistes que vous souhaitez lire dans votre liste de lecture.



e. Appuyez sur la touche circulaire pour revenir à la liste et ajouter d'autres pistes.



f. Une fois la sélection effectuée, il est possible de choisir parmi la Lecture immédiate –Maintenant), après la musique en cours de lecture (Suivant) ou à la fin de la liste (Dernier). Sur la page de la liste de lecture, appuyez sur la touche Effacer pour supprimer la liste de lecture.

g. Utilisez la touche haut/droite comme fonction de changement entre la liste de lecture et la lecture en cours.

h. Utilisez les commandes tel que décrit ci-dessous :

I<< : Musique précédente

>>I : Chanson Suivante

II/> : Pause/Lecture

SPK : Affichage du paramètre de volume M/A

Barre supérieure : Affichage et sélection de durée.

Barre inférieure : Réglages de volume (peuvent également être effectués par les touches de volume de votre appareil portable)

#### 4.2. Contrôle multiple:

Si vous avez plusieurs appareils mobiles connectés sur votre réseau domestique exécutant l'application Lenco PLAYLINK, vous pouvez construire une liste de lecture commune depuis vos différents appareils portables.



#### 4.3. Zones multiples:



Si plusieurs enceintes sont connectées simultanément sur le même réseau domestique, vous pouvez jouer à votre convenance une piste sur une enceinte et une autre piste sur l'autre enceinte depuis n'importe lequel des appareils portables connecté au réseau.

#### 5. Fonctionnement sur plusieurs pièces (mode fête, ou stéréo)

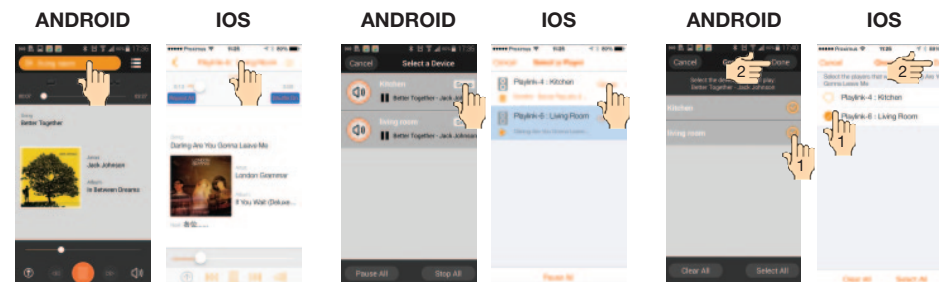
Le fonctionnement sur plusieurs pièces demande deux enceintes ou plus (jusqu'à 10 si le réseau peut supporter une vitesse de 300Mbps), le fonctionnement recommandé étant entre 2 et 4 enceintes.

*Remarque:* 1. Les enceintes doivent être connectées sur le même réseau WiFi.

2. La vitesse du réseau est très importante pour bénéficier de la fonction de lecture dans plusieurs pièces. Si plus de deux enceintes sont connectées, l'utilisation d'un routeur multimédia 5GHz est recommandée. À partir de 4 enceintes connectées, c'est fortement recommandé.

3. Pour lire des pistes en Haute Résolution (HR), vous devez nécessairement utiliser un routeur multimédia et connecter toutes les enceintes et votre appareil mobile sur une bande 5GHz. Le nombre d'enceintes pouvant être utilisée en HR dépend des performances de votre réseau. Il est recommandé de ne pas grouper plus de deux enceintes.

- Appuyez sur la bannière de l'enceinte en haut de l'écran pour afficher la liste des enceintes.
- Appuyez sur la « touche groupe », et sélectionnez les enceintes que vous souhaitez grouper. Puis appuyez sur la touche « Terminé ».



- Choisissez le groupe d'enceinte et utilisez le groupe comme une enceinte unique.
- Lorsque vous touchez le contrôle du volume, un nouvel écran apparaît vous permettant de régler le volume des enceintes indépendamment. Fermez cet écran en appuyant sur le symbole :

## RADIO ET SERVICES

Choisissez les services de musique sur l'application PlayLink pour télécharger les applications de service de votre choix. Notez que certains services demandent un enregistrement et parfois des frais mensuels.

L'application AllPlay Radio, fonctionnant sur Tune-in, permet d'écouter plus de 100000 radio du monde entier. Téléchargez l'application AllPlay Raio, enregistrez-vous sur Tune-in, lancez l'application et écoutez



## Utiliser cet appareil avec une connexion Spotify

Spotify vous permet d'écouter des millions de chansons - les artistes que vous aimez, les derniers hits et découvertes juste pour vous.

Si vous êtes un utilisateur de Spotify Premium, vous pouvez contrôler cet appareil avec votre application Spotify.

**Étape 1.** Connectez votre appareil sur le même réseau que votre téléphone, tablette, ou PC exécutant l'application Spotify.

**Étape 2.** Ouvrez l'application Spotify et jouez une chanson.

**Étape 3.** Touchez l'image de la chanson dans le coin inférieur gauche de l'écran.

**Étape 4.** Touchez sur l'icône de connexion (📶).

**Étape 5.** Choisissez votre [appareil] dans la liste.

Pour des informations sur la manière d'installer et d'utiliser la connexion Spotify, vous pouvez visiter [www.spotify.com/connect](http://www.spotify.com/connect)

**Autorisations** Le logiciel Spotify est soumis à autorisation de parties tierces, consultables ici : [www.spotify.com/connect/third-party-licenses](http://www.spotify.com/connect/third-party-licenses).

## 6. Paramètres

Appuyez sur cette touche pour accéder aux paramètres du système. Dans cette section, vous pouvez accéder à différentes options du système comme :

Renommer votre enceinte

Redémarrer l'application ou une enceinte

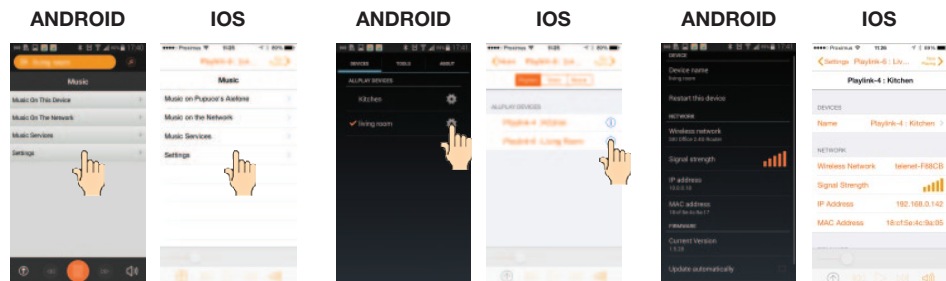
Vérifier le signal reçu par l'enceinte

Vérifier l'adresse IP assignée à l'enceinte par votre routeur domestique

Vérifiez si un nouveau micro logiciel est disponible pour votre enceinte.

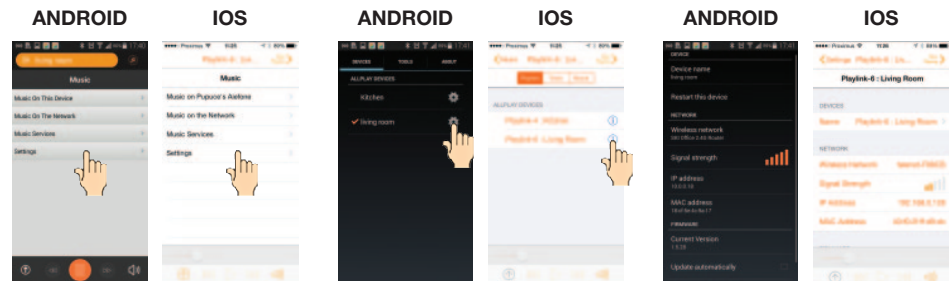


Product Manual - Spotify



## 6.1: Renommer votre enceinte:

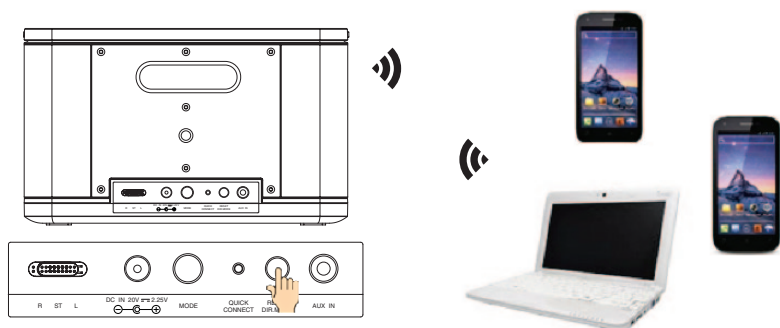
a. Appuyez sur « Nom de l'appareil » en haut de l'écran.



b. Effacez le nom actuel et saisissez-en un nouveau, puis appuyez sur OK.

## 7.1 Mode direct Un à un (Mode point d'accès)

Appuyez sur la touche DIR.MODE/RESET à l'arrière de l'enceinte (une pression)



L'indicateur DEL clignote quelques fois et la lumière passe au blanc continu : l'enceinte devient détectable comme un point d'accès Wi-Fi.

Naviguez dans la liste LAN de votre appareil portable et choisissez le réseau « PLAYLINK4 xxxxxxxx-AJ », puis « CONNECTER ».

Ouvrez votre application et jouez directement.

Pour revenir en mode routeur, appuyez sur la touche DIR.MODE de nouveau (une pression).

### Remarques:

- Après avoir appuyé sur la touche Direct mode pour quitter le mode direct, attendez au moins 30 secondes pour laisser l'enceinte se reconnecter au mode routeur ou au mode direct.
- En Mode direct, les fonctions multi-zone et multi-pièces ne sont pas disponibles. Votre téléphone portable ne peut se connecter qu'à une seule enceinte.
- Si une piste est en cours de lecture lorsque vous appuyez sur la touche Direct mode, la piste continue d'être jouée pendant un certain moment, cela est normal.

## 7.2 Réinitialisation

Si vous souhaitez connecter votre enceinte sur un autre réseau, elle doit être réinitialisée et connectée de nouveau avec le réseau que vous préférez.

Pour réinitialiser l'enceinte, appuyez sur la touche **DIR.MODE/RESET** pendant plus de 5 secondes. Cela permet à l'enceinte de revenir aux paramètres d'usine et le nom SSID du réseau, le mot de passe et le nom de l'enceinte sont effacés.

## 8. Fonctionnement Bluetooth

Votre enceinte peut être connectée au mode Bluetooth sur un appareil compatible Bluetooth.

- Appuyez sur la touche mode pour afficher l'indicateur DEL clignotant en bleu
- Ouvrez la fonction Bluetooth de votre téléphone portable et recherchez un appareil « PLAYLINK »

Remarque : Si votre téléphone est équipé de la fonction NFC, placez simplement le téléphone sur le haut du boîtier et suivez les instructions pour connecter.

- Connectez sur le Playlink, la DEL passe en bleu continu.
- Commencez la lecture

Remarque : Les signaux WiFi et Bluetooth (BT) peuvent s'interférer et créer un bruit pendant la lecture Bluetooth. Assurez-vous de ne pas jouer de piste depuis l'application Playlink en même temps que vous jouez avec une connexion Bluetooth (également si l'enceinte est dans un groupe, et que vous jouez sur une autre enceinte du même groupe). Si vous souhaitez utiliser en mode BT en même temps que le mode WiFi, vous devez connecter votre enceinte sur la bande 5 GHz (vous avez besoin d'un routeur 5GHz).

## 9. Fonctionnement routeur DLNA

Votre enceinte est compatible avec l'audio DLNA.

Réglez l'enceinte sur le mode Point d'Accès comme décrit dans le point 7.

Connectez votre appareil DLNA sur le point d'accès. La fonction de routeur accepte les appareils audio DLNA, qu'il s'agisse d'un contrôleur DLNA, d'un serveur ou d'un outil de rendu.

Ouvrez votre application de contrôle DLNA et attendez l'affichage des différents appareils DLNA connectés au réseau. Choisissez une piste sur un serveur DLNA depuis un contrôleur DLNA et jouez-la sur l'outil de rendu sélectionné.

### Remarque:

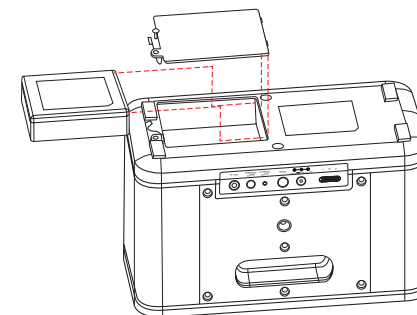
1. La fonction de routeur DLNA est disponible en mode Direct, en mode entrée de ligne, et en mode Bluetooth.
2. En tant qu'outil de rendu compatible DLNA, le PLAYLINK6 peut être détecté par un contrôleur DLNA. Choisissez « PLAYLINK » dans l'outil de rendu pour lire la piste de votre choix.

## 10. Mode opératoire de la batterie (en option)

Il est possible d'installer une batterie dans le Playlink4 pour faire fonctionner celui-ci comme haut-parleur portable. Le haut-parleur Playlink4 avec batterie est livré avec la batterie.

### Installation:

- Déconnectez votre Playlink4 de la prise de courant CA.
- Retournez le Playlink4, retirez la vis puis ouvrez le couvercle du compartiment batterie.
- Insérez la batterie tel qu'indiqué sur le schéma, de manière à ce que l'étiquette de la batterie soit visible.
- Refermez le couvercle puis replacez la vis.



### Utilisation de la batterie:

Charge : la batterie se met automatiquement en charge lorsque vous connectez le Playlink4 à une source d'alimentation CA via l'adaptateur de courant CA. Lorsque vous déconnectez l'adaptateur de courant CA, le Playlink4 est alimenté par la batterie. La durée de charge est d'environ 8 heures, aucune indication de charge complète n'est indiquée.

Lors de l'utilisation sur batterie, l'indicateur de batterie faible clignote trois fois toutes les deux secondes sous tous les modes, le haut-parleur activera ensuite le mode Veille au bout de 10 minutes.

Autonomie de la batterie : environ 4 heures en mode Wi-Fi, lecture de musique à un niveau de volume d'environ 50%.


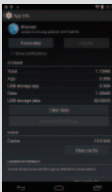
Lorsque le haut-parleur n'est pas connecté à une source d'alimentation CA et que vous souhaitez l'éteindre, nous vous recommandons de sélectionner le mode Veille (pression prolongée supérieure à 3 secondes de la touche Alimentation, l'autonomie sous ce mode est d'environ 5 jours).

Si le niveau de charge de la batterie est trop faible, il devient impossible de réveiller le Playlink4 depuis la touche Alimentation (Veille). Le témoin clignotera trois fois en rouge pour indiquer que le niveau de charge de la batterie est trop faible.

Si vous pensez ne plus utiliser le haut-parleur pendant une période prolongée (plusieurs jours ou plusieurs semaines), retirez la batterie de l'appareil afin de prévenir tout dommage résultant d'une décharge prolongée.

En mode Batterie, la puissance du haut-parleur est réduite de 40% en comparaison avec la puissance disponible en mode Alimentation CA.

## 11. Résolution des problèmes

<p><b>Impossible de connecter mon enceinte sur le routeur</b></p>	<ol style="list-style-type: none"> <li>1. Assurez-vous d'attendre au moins une minute après l'allumage avant d'essayer de connecter votre enceinte sur un routeur. Réinitialisez votre enceinte (appuyez sur la touche RESET à l'arrière pendant plus de 5 secondes, voir page 4), attendez une minute, et essayez de nouveau. Si l'enceinte a déjà été associée avec un réseau Wi-Fi et que vous souhaitez la connecter sur un autre réseau, vous devez réinitialiser l'enceinte (voir plus haut).</li> <li>2. Essayez d'associer votre enceinte en utilisant le navigateur de votre ordinateur (voir page 6).</li> </ol>
<p><b>Je ne vois pas mon enceinte dans l'application</b></p>	<ol style="list-style-type: none"> <li>1. Assurez-vous que votre appareil mobile (téléphone portable / tablette) est connecté au même réseau que votre enceinte.</li> <li>2. Après l'ouverture, attendez 30 secondes à une minute pour voir l'enceinte, en fonction de la vitesse de votre réseau. Le système demande du temps pour afficher l'enceinte sur le réseau et la rendre détectable par l'application.</li> </ol>
<p><b>Certaines pistes ne peuvent être jouées.</b></p>	<ol style="list-style-type: none"> <li>1. Le système n'est pas compatible avec les formats WMA, si vous avez des pistes sous ce format, commencez par les convertir en MP3. Certaines pistes achetées dans des boutiques en ligne (par exemple, l'Apple Store) contiennent des droits restreints et ne peuvent être jouées.</li> </ol>
<p><b>Impossible de voir le PC sur le réseau</b></p>	<p>Windows 7 supérieur uniquement : Vérifiez si vous autorisez votre PC à partager les contenus du réseau (faites un clic droit sur Réseau dans votre PC + partage de contenus).</p>
<p><b>Impossible de jouer des pistes depuis le réseau</b></p>	<p>Vérifiez si vous n'avez pas un firewall actif qui peut bloquer le transfert entre le PC ou depuis le NAS.</p>
<p><b>Échec de connexion WiFi</b></p> <p>Illustration A</p>  <p>Illustration B</p> 	<p>Lorsque vous recevez un message d'erreur (Illustration A), les paramètres de votre routeur doivent être changés de WPA à WPA2 ou WPA2-PSK. Veuillez consulter votre manuel d'instruction de votre routeur, ou contacter le service d'assistance de votre routeur.</p> <ul style="list-style-type: none"> <li>- Vous devez 'tenir appuyé' pendant 10 secondes sur la touche de réinitialisation de l'enceinte Playlink. (cela est dû au fait que vous avez arrêté le processus au milieu de la procédure d'installation)</li> <li>- Pour les appareils Android, nous conseillons d'aller dans Paramètres, Applications, Toutes, puis aller dans votre navigateur internet et de supprimer le cache, consultez l'illustration B. (Cela est dû au fait que votre navigateur pourrait se rendre vers des adresses stockées dans la mémoire et qui ne sont plus disponibles).</li> </ul> <p>Après cela, vous devez recommencer à l'étape 1. Connectez-vous avec les paramètres Wifi sur votre smartphone / tablette sur l'enceinte Playlink (par exemple Playlink6-4c39cb_AJ).</p> <p>Si après 3 minutes d'attente votre smartphone ne détecte pas l'enceinte Playlink, nous vous conseillons de déconnecter l'alimentation de votre enceinte Playlink et d'attendre 3 minutes avant de reconnecter l'alimentation de nouveau.</p>

## Fonctionnalités principales

- Connexion WiFi dual band 2,4 et 5 GHz – 2R2
- Compatible DLNA
- Système audio multi haut-parleurs aéré
- Puissance : 40 W en mode CA (15 W lorsque la batterie est entièrement chargée en mode Batterie)
- Touches de réglage du niveau de volume maximal prédéfini avec incrémentation automatique
- Fonction de connexion rapide au réseau Wi-Fi familial
- Supporte le mode Direct (point d'accès direct) ou la connexion via routeur réseau
- Mode Fête (mode Routeur seulement)
- Multi-zone / Multi-pièces (en mode Routeur seulement)
- Connecteur d'entrée ligne auxiliaire avec détection automatique (connecteur de 3,5 mm)
- Mode opératoire : trois touches sur le panneau avant avec témoin lumineux DEL multicolore, trois touches sur le panneau arrière
- Alimentation CC : CC 20 V, 2,25 A via l'adaptateur de courant CA 100\*240 V ~ 50-60 Hz ou depuis la batterie du PL4BAT

À propos de la batterie et de l'adaptateur d'alimentation du Playlink-4

Les batteries ne doivent pas être exposées à des chaleurs excessives telles que la lumière du soleil, le feu ou autres.

N'utilisez que les extensions/accessoires spécifiés par le fabricant.

### Information sur la batterie

Fabricant : AA-INDUSTRIES(HK)CO.,LIMITED

MODÈLE NO : PL4BAT

Références :

Paquet de batterie li-ion rechargeable 10,8V 2200mAh

ATTENTION

Danger d'explosion si les piles ne sont pas correctement remplacées. Remplacez seulement avec les mêmes ou un type équivalent.

- Adaptateur de courant :



Utilisez seulement l'adaptateur mentionné dans le mode d'emploi

Fabricant : Kingwall, numéro de modèle : AS450-200-AE225



## Déclaration de conformité européenne - EU

### Anglais



Ce produit fonctionne à 2400 - 2483,5 MHz 5.15 - 5.725GHz et n'est conçu que pour être utilisé dans un environnement domestique normal. Ce produit convient pour une utilisation dans tous les pays de l'UE.

Par la présente, STL Group BV, Ankerkade 20 NL 5928 PL Venlo déclare que ce produit audio est conforme aux exigences essentielles et autres provisions appropriées de la Directive 1999/5/EC.

La déclaration de conformité peut être consultée sur

<https://lencosupport.zendesk.com/forums/22413161-CE-Documents>

Android est une marque déposée de Google Inc.



WiFi est une marque commerciale déposée de WiFi Alliance®.

iPhone et iPod sont des marques déposées de Apple Inc., enregistrées aux États-Unis et dans d'autres pays.

## Service et support

Pour plus d'informations : [www.lenco.com](http://www.lenco.com)

Pour de l'aide: <http://lencosupport.zendesk.com>

### Service d'assistance Lenco:

Allemagne	0900-1520530	(Prix d'un appel local)
Pays-Bas	0900-23553626	(Prix d'un appel local + 1ct P/min)
Belgique	02-6200115	(Prix d'un appel local)
France	03-81484280	(Prix d'un appel local)

Le centre d'assistance est joignable du lundi au vendredi entre 9 heures et 18 heures. Lorsque vous contactez Lenco, on vous demandera systématiquement le modèle et le numéro de série de votre produit. Le numéro de série se trouve à l'arrière de l'appareil. Écrivez le numéro de série ci-dessous:

Modèle : Playlink-4

Numéro de série : \_\_\_\_\_

Lenco propose un service et une garantie conformément aux lois européennes, ce qui signifie qu'en besoin de réparation (aussi bien pendant et après la période de garantie), vous pouvez contacter votre revendeur le plus proche.

**Remarque importante** : Il n'est pas possible de renvoyer l'appareil pour réparation directement à Lenco.

**Remarque importante** : Si l'unité est ouverte ou modifiée de quelque manière par un centre de service non agréé, cela mettra fin à la garantie.

Cet appareil ne convient pas pour une utilisation professionnelle. En cas d'utilisation professionnelle, les obligations de garantie du fabricant seront annulées.



Ce symbole indique qu'en Europe, le produit électrique ou les piles en question ne doit pas être mis au rebut comme un déchet ménager ordinaire. Pour garantir le traitement adéquat du produit et des piles, veuillez vous en débarrasser conformément à toute réglementation locale concernant la mise au rebut d'équipements électriques ou de piles. En faisant ainsi, vous aiderez à préserver les ressources naturelles et améliorerez les standards de protection environnementale dans le traitement et l'élimination des déchets électriques (Directive relative aux déchets d'équipements électriques et électroniques).



Les produits avec la marque CE sont conformes à la directive CEM (2004/108/CE) et à la directive basse tension (2006/95/EC) émises par la Commission Européenne de la Communauté Européenne.

© Tous droits réservés.

[www.lenco.com](http://www.lenco.com)

### Explication des symboles:



Ce symbole indique que le manuel de l'utilisateur accompagnant cette unité contient des instructions importantes concernant l'utilisation et l'entretien.



Ce symbole indique que la tension dangereuse présente dans cette unité constitue un risque de choc électrique ou de blessure physique.

**LISEZ ATTENTIVEMENT LES INSTRUCTIONS DE SECURITÉ QUI SUIVENT AVANT L'UTILISATION**



**AVERTISSEMENT  
RISQUE D'ELECTROCHOC  
N'OUVREZ PAS CET APPAREIL**



**AVERTISSEMENT: N'ENLEVEZ AUCUNE VIS OU AUTRES COMPOSANTS DE L'APPAREIL POUR EVITER LE RISQUE D'ELECTROCHOC.**

- N'installez et n'utilisez l'appareil que de la manière décrite dans ce manuel.
- Cet appareil doit être utilisé en combinaison avec une source d'alimentation spécifiée dans le tableau des spécifications. Si vous n'êtes pas sûr du type de source d'alimentation de votre domicile, consultez votre fournisseur d'électricité.
- N'utilisez pas de cordons et/ou prises lâches ou endommagées.
- La prise d'alimentation doit être située près de l'appareil et doit être facilement accessible
- Assurez-vous que les prises d'alimentation ou les câbles d'extension ne sont pas surchargés. Une surcharge peut provoquer des courts-circuits ou des incendies.
- Tirez toujours la prise lorsque vous sortez de la fente d'alimentation.
- Ne tirez pas le cordon d'alimentation. Cela peut causer un court-circuit.
- Si vous constatez de la fumée, une production excessive de chaleur ou tout autre phénomène inattendu, veuillez débrancher la prise du secteur immédiatement.
- Déconnectez la prise de la fente d'alimentation pendant les orages.
- Déconnectez la prise de la source d'alimentation lorsque l'appareil n'est pas utilisé pendant une longue période
- Ne marchez pas sur le cordon d'alimentation et ne le pincez pas.
- Ne placez pas d'objets lourds sur le cordon d'alimentation ou tout autre câble car cela risque d'endommager le cordon ou les câbles.
- Tenez l'appareil hors de portée des enfants ! S'ils jouent avec le câble d'alimentation, ils peuvent se blesser gravement.
- Tenez le câble d'alimentation hors de portée des rongeurs et lapins.
- Assurez-vous que toutes les ouvertures de ventilations sont dégagées tout le temps, ne les couvrez pas ou ne les bloquez pas.
- Laissez 5 cm (2 po) d'espace libre autour de l'appareil.
- Assurez-vous toujours que l'appareil est bien ventilé.
- Tenez l'unité hors de portée des sources de chaleur telles que radiateurs, chauffages, fours, bougies, et autres appareils produisant de la chaleur.
- Evitez d'utiliser l'appareil à proximité de forts champs magnétiques.
- N'utilisez pas cette unité lorsque de la condensation peut se produire.
- N'utilisez pas cet appareil à proximité de l'eau ou d'autres liquides.
- N'utilisez pas cet appareil dans une pièce humide.
- N'utilisez pas cet appareil près d'une piscine.
- Des interférences électrostatiques peuvent se produire lors de l'utilisation normale de

cet appareil. Si cela se produit, réinitialisez l'appareil et redémarrez-le conformément aux instructions du manuel de l'utilisateur.

- L'écran est fait en plastique et peut se rompre en cas de choc. Faites attention aux éclats de plastiques coupants lorsque l'écran se casse pour éviter les blessures.
- Si l'unité devient humide, enlevez immédiatement la prise de l'installation électrique et laissez sécher l'appareil pendant 72 heures avant d'essayer de l'utiliser de nouveau.
- Enlevez les piles de l'appareil et/ ou de la télécommande si vous ne comptez pas les utiliser pendant une longue période.
- Cet appareil et les accessoires fournis contiennent des composants sensibles. Ne les laissez jamais tomber, ne les mettez pas au four micro-onde, ne les brûlez pas ou ne les peignez pas.
- Ne mordez pas ou ne sucez pas l'appareil et/ou les accessoires fournis.
- N'insérez pas l'appareil ou les accessoires fournis dans vos oreilles, votre bouche ou autres orifices corporels.
- Cet appareil et/ou les accessoires contient des petites pièces qui constituent un risque d'étouffement. Par conséquent, tenez-les éloignés des enfants.
- Lorsque vous connectez l'appareil, si un connecteur semble ne pas convenir, ne le forcez pas.
- Faites attention lorsque vous utilisez cet appareil lorsque vous êtes sur la route, le son peut distraire votre attention.